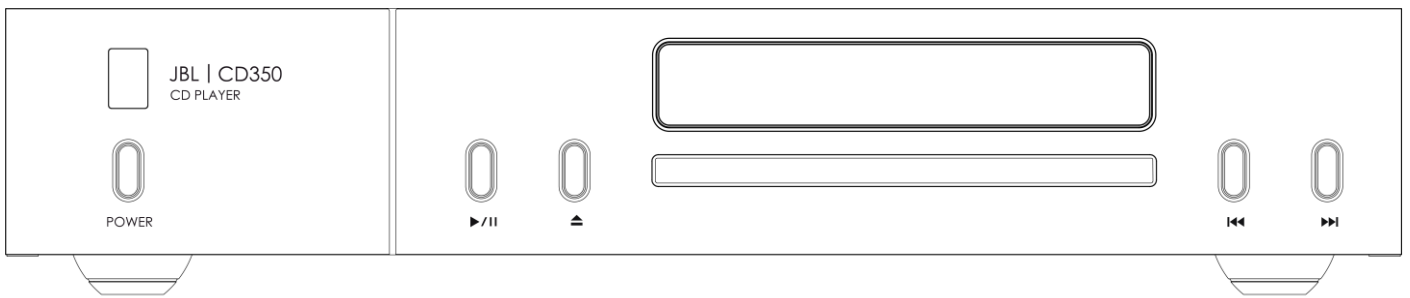




# CD350 Classic - 콤팩트 디스크 플레이어

## 사용자 설명서



## 중요 안전 지침

1. 이 지침을 읽으십시오.
2. 이 지침을 지키십시오.
3. 모든 경고에 유의하십시오.
4. 모든 지침을 따르십시오.
5. 마른 천으로만 청소하십시오.
6. 어떤 통풍구도 막지 마십시오. 이 장치를 제조업체의 지침에 따라 설치하십시오.
7. 라디에이터, 난방기, 스토브 또는 열을 발생시키는 기타 장치(애플 포함)와 같은 열원 근처에 이 장치를 설치하지 마십시오.
8. 극성 또는 접지형 플러그의 안전 목적을 저해하지 마십시오. 극성 플러그에는 두 개의 블레이드가 있으며 한쪽이 다른 쪽보다 넓습니다. 접지형 플러그에는 두 개의 블레이드와 세 번째 접지 단자가 있습니다. 넓은 블레이드 또는 세 번째 단자는 안전을 위해 제공된 것입니다. 제공된 플러그가 콘센트에 맞지 않으면, 전기 기술자에게 문의하여 구식 콘센트를 교체하십시오.
9. 특히 플러그, 편의성 소켓, 이 장치에서 빠져나오는 지점에서 전원 코드가 밟히거나 끼지 않도록 보호하십시오.
10. 제조업체가 지정한 부착물/액세서리만 사용하십시오.



11. 제조업체가 지정하거나 장치와 함께 판매되는 카트, 스탠드, 삼각대, 브래킷 또는 테이블만 사용하십시오. 카트를 사용하는 경우 카트/장비를 함께 옮길 때 뒤집혀서 발생하는 부상을 방지하도록 주의하십시오.
12. 번개가 치는 폭풍 중 또는 장기간 사용하지 않을 때는 이 장치의 플러그를 뽑으십시오.
13. 모든 서비스는 자격을 갖춘 서비스 직원에게 의뢰하십시오. 전원 공급 코드 또는 플러그가 손상되었거나, 액체를 쏟았거나, 장치에 물건이 떨어졌거나, 장치가 비나 습기에 노출되었거나, 정상적으로 작동하지 않거나, 장치를 떨어뜨리는 등 어떤 식으로든 장치가 손상된 경우 서비스를 받아야 합니다.
14. 이 장치를 AC 주전원에서 완전히 분리하려면 AC 콘센트에서 전원 공급 코드 플러그를 분리하십시오.
15. 전원 공급 코드의 주 플러그는 쉽게 작동할 수 있어야 합니다.
16. 이 장치는 제조업체에서 제공한 전원 공급 장치 및/또는 충전 케이블만 사용해야 합니다.

다음 지침은 방수 장치에 적용되지 않을 수 있습니다. 더 자세한 방수 지침이 있는 경우 장치 사용 설명서 또는 빠른 시작 가이드를 참조하십시오.

- 이 장치를 물 근처에서 사용하지 마십시오.
- 이 장치를 물이 떨어지거나 튀는 곳에 노출시키지 말고 꽃병 등 액체가 채워진 물체를 장치 위에 올려놓지 마십시오.

**경고:** 화재 또는 감전의 위험을 줄이려면 이 장치를 비 또는 습기에 노출시키지 마십시오.

주의	
감전 위험. 열지 마십시오.	
	제품의 이 기호는 제품 인클로저 내에 감전 위험을 나타낼 수 있는 절연되지 않은 위험한 전압이 있음을 의미합니다.
	제품의 이 기호는 이 가이드에 중요한 작동 및 유지 관리 지침이 있음을 의미합니다.

안전 지침의 전체 목록을 보려면 **JBL.com** 의 제품 페이지를 방문하고 안전 시트를 다운로드하십시오.

### 등급 II 제품

이 장비는 등급 II 또는 이중 절연된 전기 기구입니다. 전기 접지(미국에서는 ‘접지’)에 대한 안전 연결이 필요 없는 방식으로 설계되었습니다.

# 목차

중요 안전 지침 .....	2
등급 II 제품 .....	2
목차 .....	3
JBL 을 선택해 주셔서 감사합니다.....	4
포장 내용물.....	4
기기의 배치.....	4
전면 패널 .....	5
후면 패널 .....	6
리모컨.....	7
CD 플레이어 연결.....	8
아날로그 연결 .....	8
인기 팁 .....	8
디지털 연결.....	9
인기 팁 .....	9
작동 .....	10
전원 .....	10
대기 .....	10
자동 대기 .....	10
CD 재생 .....	10
USB 저장 장치에서 재생 .....	10
메뉴 .....	11
메뉴 트리 .....	11
지원 형식 .....	11
디스크 형식.....	11
파일 형식 .....	12
문제 해결 .....	13
사양 .....	13

## JBL 을 선택해 주셔서 감사합니다

JBL 은 75 년 이상 전 세계 콘서트, 스튜디오, 극장 및 가정용을 고려해 동급 최고의 오디오 장비를 제작해 왔습니다. JBL 은 최고의 레코딩 아티스트와 사운드 엔지니어가 신뢰하는 선택입니다.

JBL CD350 은 뛰어난 음악성과 함께 음악을 최대한 즐길 수 있도록 향후 수십 년 동안 안정적인 CD 재생을 제공하도록 설계되었습니다.

이 핸드북은 CD350 설치 및 사용을 위한 안내서이며 고급 기능에 대한 정보가 포함되어 있습니다.

결함이 있거나 기술 지원이 필요한 경우에는 [luxurysupport@harman.com](mailto:luxurysupport@harman.com) 을 사용하여 이메일을 보내거나 +44 (0) 1707 668012 또는 +1 888 6914 171 을 사용하여 전화로 전담 지원 팀에 문의하십시오. 혹시라도 JBL 제품에 관한 추가 정보가 필요하시면, 당사의 대리점에서 도움을 드릴 것입니다. 더 자세한 정보는 JBL 웹 사이트 [JBL.com](http://JBL.com) 에서 확인하실 수 있습니다.

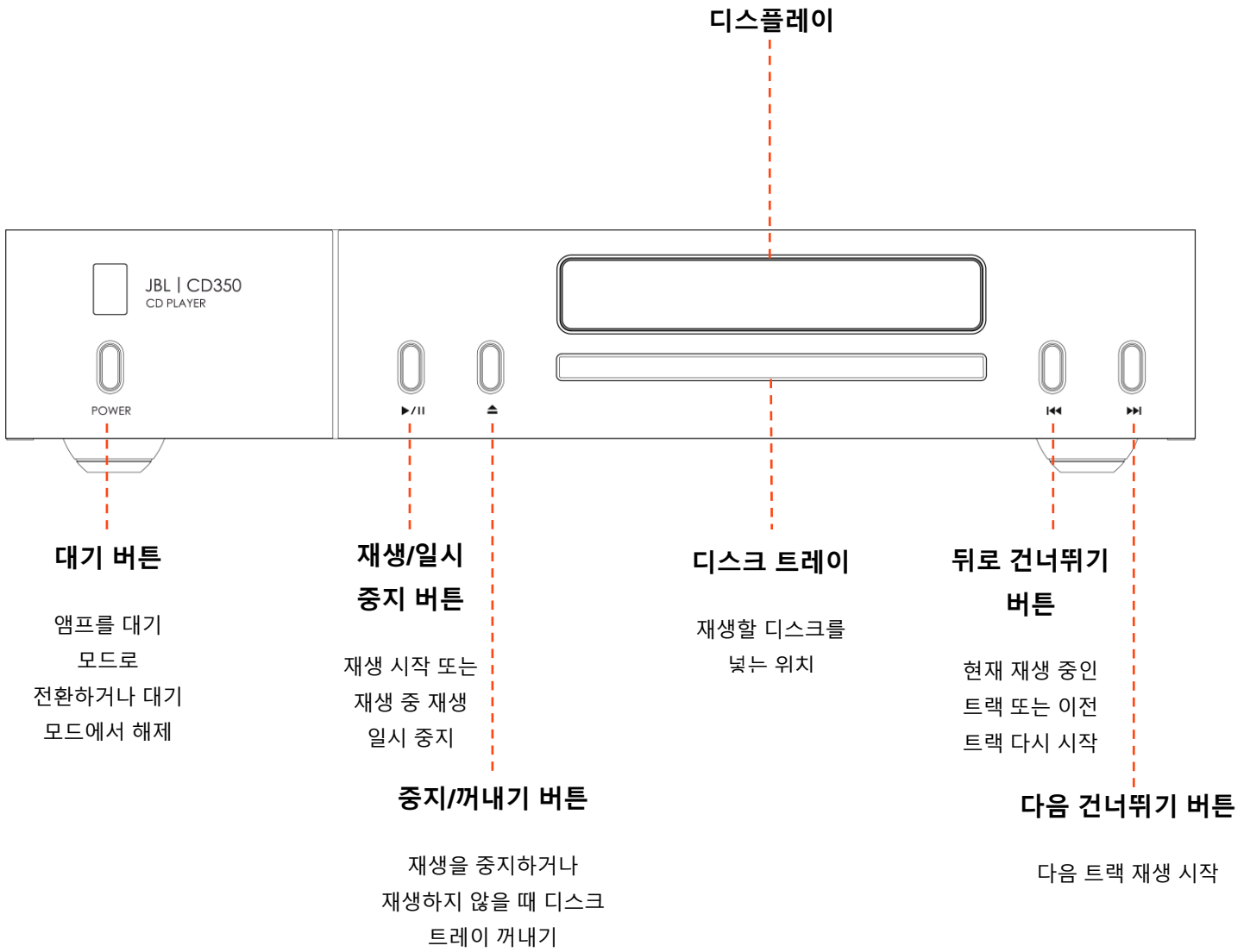
## 포장 내용물

- JBL CD350 Classic CD 플레이어
- IR 리모콘
- 리모콘용 AAA 배터리 2 개
- 지역별 전원 코드
- 빠른 시작 가이드
- 안전 및 규정 준수 문서

## 기기의 배치

- CD 플레이어는 평평하고 단단한 곳에 두고, 직사광선이나 열원 또는 습기를 피하십시오.
- CD350 을 앰프나 다른 열원 위에 두지 마십시오.
- 전면 패널 디스플레이의 왼쪽에 있는 리모컨 수신기에 장애물이 없도록 하십시오. 그렇지 않으면 리모컨 사용에 문제가 생깁니다.
- 이 장치 위에 레코드 테크를 두지 마십시오. 레코드 테크는 메인 전원 공급 장치에서 발생하는 소음에 매우 민감하여, 레코드 테크가 너무 가까이 있으면 '윙윙'하는 잡음이 들립니다.
- 강한 전자기 간섭에 의해 장치의 정상 기능이 방해받을 수 있습니다. 이 경우, 전원 버튼으로 장치를 재설정하거나, 장치를 다른 위치로 옮기십시오.

# 전면 패널



# 후면 패널

## 디지털 출력

이 출력 중 하나를  
DAC 또는 앰프의  
디지털 입력에 연결

## 아날로그 출력

이 출력을 앰프의  
CD 입력에 연결

## 전원 스위치

앰프 켜기 또는



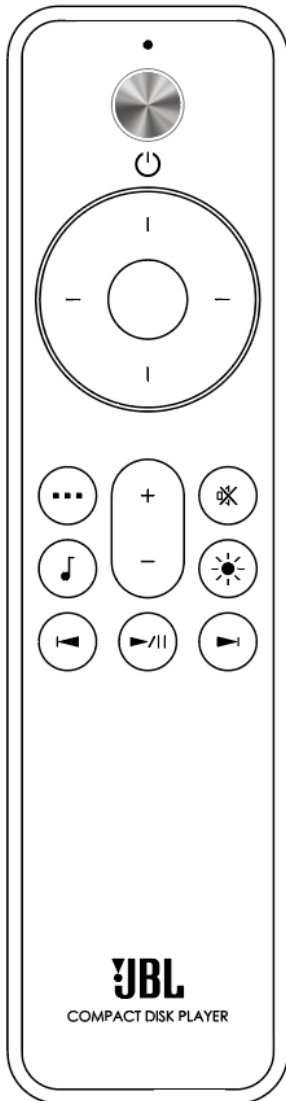
## USB 소켓

음악 파일 재생을 위한  
USB 스틱 연결

## 전원 입력

제공된 전원 케이블은  
여기에 연결합니다

# 리모컨



	대기 작업 전환
	메뉴 탐색 가운데 버튼으로 재생 중 모드(무작위/반복)를 선택 또는 재생 왼쪽 = USB 저장소에서 재생 오른쪽 = CD 트레이에서 재생
	앰프 볼륨 컨트롤(JBL SA750 또는 SA550)
	앰프 음소거 켜기 또는 끄기(JBL SA750 또는 SA550)
	디스플레이 밝기
	전송 키 - 재생/일시 중지(길게 눌러 중지), 뒤로/앞으로 건너뛰기
	메뉴 버튼
	음악 정보 버튼

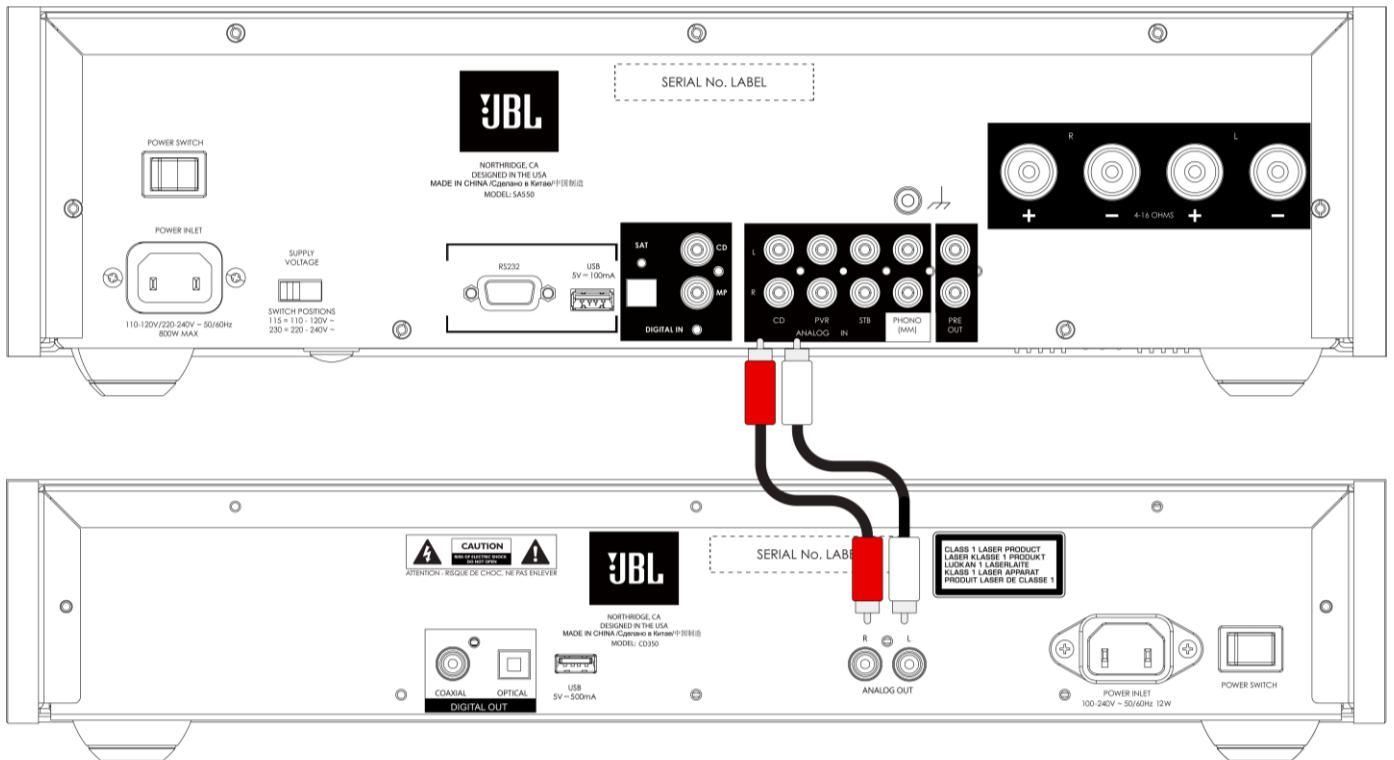
참고: 배터리를 잘못 사용하면 위험한 결과를 낼 수 있습니다. 오래된 배터리와 새 배터리를 함께 사용하지 마십시오. 종류가 다른 배터리를 함께 사용하지 마십시오. 비슷해 보이지만 배터리마다 전압이 다를 수 있습니다. 배터리가 올바른 방향으로 삽입되었는지 확인하십시오.

한 달 이상 사용하지 않을 경우, 배터리를 장치에서 제거하십시오. 사용한 배터리를 폐기할 때는 해당 국가 또는 지역에서 적용되는 정부 또는 현지 규정을 준수하십시오.

## CD 플레이어 연결

### 아날로그 연결

1. 단계, CD 플레이어와 앰프에서 전원이 분리되었는지 확인합니다.
2. 단계, 아날로그 상호 연결 케이블을 사용하여 CD 플레이어의 아날로그 출력 오른쪽 (R) 빨간색 단자를 오른쪽 (R) (일반적으로 앰프 CD 입력의 빨간색 단자) 에 연결합니다.
3. 단계, CD 플레이어의 아날로그 출력 왼쪽 (L) 흰색 단자를 왼쪽 (L) (일반적으로 앰프의 CD 입력 흰색 단자) 에 연결합니다.



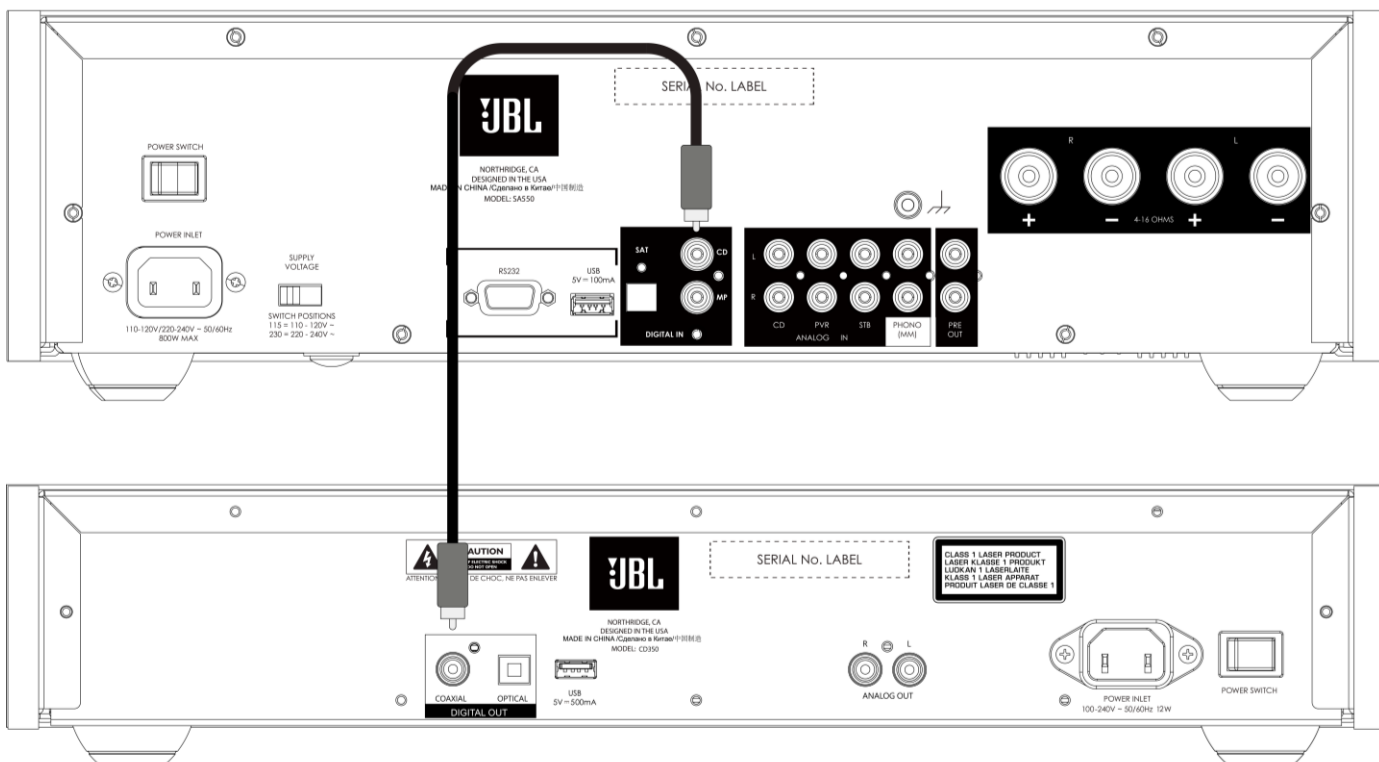
### 인기 팁

- 연결 후: 입력 없이 앰프를 켜고 볼륨을 최소로 낮추십시오. CD 입력을 선택한 다음 CD 를 재생하면서 볼륨을 적절한 청취 수준으로 천천히 높이십시오. 이 기법은 잘못 연결했을 경우 큰 소리가 나지 않게 하거나 제품 손상을 막아줍니다.
- 시스템 연결 방법을 잘 모르는 경우, JBL 대리점에 문의하시면 지원을 받을 수 있습니다.



## 디지털 연결

1. 단계, CD 플레이어와 앰프에서 전원이 분리되었는지 확인합니다.
2. 단계, 디지털 동축 상호 연결 케이블을 사용하여 CD 플레이어의 디지털 동축 출력을 앰프의 디지털 동축 입력에 연결합니다.  
또는 광 Toslink 상호 연결 케이블을 사용하여 CD 플레이어의 디지털 광 출력을 앰프의 디지털 광 입력에 연결합니다.



## 인기 팁

- CD350 을 JBL SA550 또는 SA750 앰프와 함께 사용할 때는 디지털 연결을 권장합니다.
- 연결 후: 입력 없이 앰프를 켜고 볼륨을 최소로 낮추십시오. 연결에 해당하는 입력을 선택한 후 CD 를 재생하는 동안 적절한 청취 수준으로 볼륨을 천천히 높입니다. 이 기법은 잘못 연결했을 경우 큰 소리가 나지 않게 하거나 제품 손상을 막아줍니다.
- 시스템 연결 방법을 잘 모르는 경우, JBL 대리점에 문의하시면 지원을 받을 수 있습니다.

## 작동

### 전원

후면 패널의 전원 스위치로 CD 플레이어를 켜고 끌 수 있습니다. 연결이 끝나면 플레이어를 끕니다.

#### 대기

전면 패널의 대기 버튼은 CD 플레이어를 대기와 켜짐(작동) 사이에서 전환합니다.

#### 자동 대기

이 CD 플레이어는 오디오 재생 및 사용자 상호 작용 없이 20 분 후에 자동으로 대기 모드로 들어가도록 설계되었습니다. 이는 국제 전력 소비 규정을 준수하기 위한 것입니다. 이 기능은 메뉴에서 끌 수 있습니다. 메뉴를 사용하려면 11 페이지를 참조하십시오.

## CD 재생

JBL CD350 은 오디오 및 데이터 CD 를 재생할 수 있습니다. 11 페이지에서 지원되는 미디어를 참조하십시오.

아직 선택하지 않은 경우 리모콘의 **오른쪽 탐색 키**를 사용하여 재생할 CD 트레이를 선택할 수 있습니다.

CD 트레이를 열려면 CD 플레이어 전면의 **▲(꺼내기)** 버튼을 누르면 서랍이 열립니다. 라벨이 위를 향하도록(반짝이는 면이 아래로) 트레이에 CD 를 넣습니다.

이제 CD 플레이어 전면의 **▲(꺼내기)** 버튼을 눌러 서랍을 닫거나 **▶/⏮(재생)**을 눌러 서랍을 닫고 재생을 시작하십시오.

참고: 이 CD 플레이어는 콤팩트 디스크만 넣도록 설계되었습니다. 기타 품목(식품, 음료 또는 부속물을 포함하되 이에 국한되지 않음)을 넣을 경우 보증이 적용되지 않는 손상 또는 부상을 낳을 수 있습니다.

## USB 저장 장치에서 재생

JBL CD350 은 USB 플래시 드라이브에 저장된 음악 파일을 재생할 수 있습니다. 12 페이지에서 지원되는 미디어를 참조하십시오.

아직 선택하지 않은 경우 리모콘의 **왼쪽 탐색 키**를 사용하여 재생할 USB 입력을 선택할 수 있습니다.

후면 패널의 USB 소켓에 USB 저장 장치를 삽입합니다. USB 확장 케이블을 사용하지 마십시오.

이제 **▶/⏮(재생)** 을 눌러 재생을 시작합니다.

폴더를 변경하려면 리모콘의 위쪽 또는 아래쪽 탐색 키를 사용하십시오.

참고: 플레이어는 폴더의 파일을 시간순으로 재생합니다.

## 메뉴

메뉴에 접근하려면 리모컨의  (메뉴) 버튼을 누르십시오.





메뉴를 탐색하려면 리모컨의 탐색 버튼을 사용하십시오.

### 메뉴 트리

Display	디스플레이 밝기를 선택합니다. 기본값은 <b>Full</b> 입니다.
DAC Filter	아날로그 출력에 대한 디지털 필터를 선택합니다. 기본값은 <b>Slow</b> 입니다.
Eco Standby	활성화되면 <b>CD</b> 플레이어는 사용자 상호 작용이나 재생 없이 20 분 후 대기 상태로 들어갑니다. 기본값은 <b>On</b> 입니다.
Disc Auto	CD 를 넣으면 자동 재생 시작을 비활성화합니다. 기본값은 <b>On</b> 입니다.
Reset to Defaults	공장 기본 설정을 복원합니다.

## 지원 형식

### 디스크 형식

	컴팩트 디스크 (오디오 CD)
	한 번만 기록할 수 있는 컴팩트 디스크 (CD-R) 입니다. 참고: 기록 가능 디스크는 플레이어에서 읽을 수 있도록 마무리해야 합니다.
	재기록 가능, 기록 가능 컴팩트 디스크 (CD-RW). 참고: 기록 가능 디스크는 플레이어에서 읽을 수 있도록 마무리해야 합니다.
	CD-TEXT 디스크. 이 디스크에는 트랙 이름, 앨범 및 아티스트 이름 등 텍스트 정보가 포함되어 있습니다.

## 파일 형식

파일 유형	전송률	비트 심도	샘플링 레이트
AAC	8 – 320kbps		32, 44.1 또는 48 kHz
FLAC		16 또는 24 비트	32, 44.1, 48, 88.2 또는 96kHz
MP3	32 – 320kbps		32, 44.1 또는 48 kHz
WAV		16 또는 24 비트	32, 44.1, 48, 88.2 또는 96kHz
WMA	48 – 192kbps		32, 44.1 또는 48 kHz

### 참고:

- 파일은 생성된 날짜를 기준으로 디스크 또는 **USB** 에서 재생됩니다. 처음 녹음된 파일이 가장 먼저 재생됩니다.
- 가변 비트 전송률이 있는 파일을 재생할 때 표시되는 트랙 시간이 정확하지 않을 수 있습니다.
- **DRM** 콘텐츠 (**Digital Rights Management** 가 있는 파일) 는 재생할 수 없습니다.
- 최대 폴더 깊이는 9 개 폴더입니다.
- 최대 폴더 수는 512 개입니다.
- 최대 파일 수는 65535 개입니다.
- **USB** 플래시 드라이브는 **FAT16** 또는 **FAT32** 파일 시스템을 사용하여 포맷해야 합니다.

## 문제 해결

문제	확인 사항
소리가 나지 않음	<p>CD 플레이어의 플러그가 올바르게 연결되어 있고 켜져 있습니까?</p> <p>CD 플레이어가 앰프에 올바르게 연결되었습니까?</p> <p>앰프가 켜졌고, 올바른 입력이 선택되었고 음소거되지 않았습니까?</p>
삽입된 디스크가 재생되지 않음	<p>디스크가 굽혔거나 지저분합니까?</p> <p>디스크를 위쪽 방향으로 잘못 넣었습니까? 디스크는 광택 있는 면이 아래로 향하도록 삽입해야 합니다.</p> <p>디스크가 지원 유형입니까?</p> <p>CD 플레이어가 USB 모드입니까?</p>
음악 파일을 재생할 수 없습니다	<p>USB 플래시 드라이브가 올바르게 연결되었습니까?</p> <p>재생하려는 파일이 이 CD 플레이어에서 지원됩니까?</p> <p>디스크에서 파일을 재생하려는 경우 디스크가 녹음 후 종료되었습니까?</p>
예기치 않게 소리가 끊김	<p>디스크가 굽혔거나 지저분합니까?</p> <p>CD 플레이어에 진동이나 충격이 가해지면 재생이 중단될 수 있습니다. CD 플레이어는 재생 중에 움직이거나 흔들려서는 안 됩니다.</p>
CD 플레이어가 리모콘에 응답하지 않습니다	<p>리모콘에 새 배터리를 사용합니까?</p> <p>CD 플레이어 디스플레이와 리모콘 중간에 물체가 있거나 막혀 있지 않습니까?</p>
전면 패널에 아무것도 표시되지 않음	<p>CD 플레이어의 플러그가 올바르게 연결되어 있고 켜져 있습니까?</p> <p>CD 플레이어가 대기 상태입니까?</p> <p>디스플레이가 "꺼짐"으로 흐리게 표시되었습니까?</p> <p>리모콘의  버튼을 누릅니다.</p>

## 사양

출력	
DAC	PCM1796
주파수 응답	20Hz – 20kHz ± 0.05dB
공칭 출력 레벨	2.0 ± 0.3V
총 고조파 왜곡 + 잡음	0.007%
신호/잡음비(A-wtd)	105dB
일반	
메인 전원 전압	100–240V, 50–60Hz
최대 전력 소비	12W
치수(mm) (받침대, 컨트롤 노브 및 커넥터 포함)	448 W x 89 H x 290 D
중량(실중량)	5.8kg
중량(총중량)	7.5kg